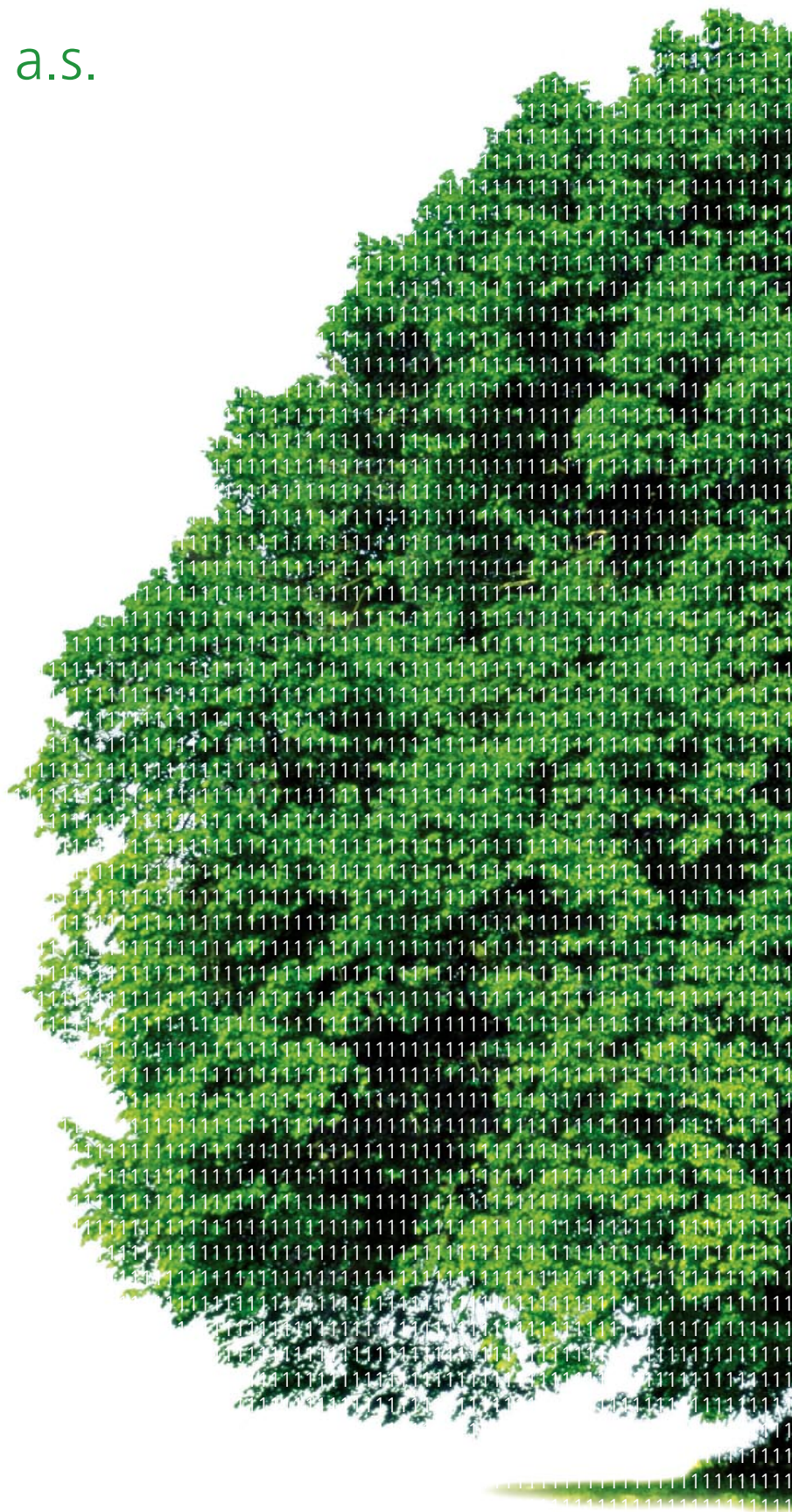



Česká pojišťovna ZDRAVÍ a.s.

výroční zpráva 2004



ČP ZDRAVÍ



Součástí strategie ČP ZDRAVÍ je stále aktivnější spolupráce s finanční skupinou ČP s cílem přinést na pojištný trh komplexní produkty a poskytovat tak klientům komfortní pojištnou ochranu. ČP ZDRAVÍ nabízí produkty pojištění nemoci nejen pro individuální zabezpečení klienta v případě pracovní neschopnosti, ale stále častěji prodává produkty skupinově, ve spolupráci s poskytovateli spotřebitelských úvěrů a leasingů, jako produkty pojištění neschopnosti s plátcem.

největší

ČP ZDRAVÍ je specializovaná komerční pojišťovna –
poskytovatel soukromého zdravotního pojištění v ČR.

Předepsané pojistné v roce 2004 dosáhlo **270 milionů** korun

a celkový počet uzavřených smluv **17 tisíc**.

Tržní podíl ČP ZDRAVÍ na celkovém předepsaném pojistném

za soukromé zdravotní pojištění činil **73 %**.

Výroční zpráva 2004

OBSAH

Profil společnosti	2
Základní finanční ukazatele	2
Úvodní slovo předsedy představenstva	4
Statutární orgány a vedení společnosti	5
Organizační struktura	5
Zpráva představenstva společnosti	6
Zpráva dozorčí rady	8
Zpráva auditora	9
Rozvaha	10
Výkaz zisku a ztráty	12
Přehled o změnách vlastního kapitálu	14
Příloha k účetní závěrce	15
Zpráva o vztazích mezi propojenými osobami	26
Osoby zodpovědné za výroční zprávu	27
Slovníček pojišťovacích pojmů	28

Profil společnosti

Název:	Česká pojišťovna ZDRAVÍ a.s.
Sídlo:	Litevská 1174/8, 100 05 Praha 10
Právní forma:	akciová společnost
Datum založení:	22. 12. 1992
IČ:	49240749
Obchodní rejstřík:	Městský soud v Praze, oddíl B, vložka 2044
Vlastník společnosti:	Česká pojišťovna a.s. (100 %)

Česká pojišťovna ZDRAVÍ a.s., specializující se na komerční soukromé zdravotní pojištění, zahájila svoji činnost dne 1. 7. 1993. Byla založena zakladatelskou smlouvou dne 22. 12. 1992 a jejími zakládajícími společnostmi byla Česká pojišťovna a.s. se sídlem v Praze 1, Spálená 16 a Vereinte Krankenversicherung AG, Berlin und München se sídlem München 83, Trióž-Schaffer-Strasse 9. Oba zakladatelé se na základním jmění ve výši 100 000 000 Kč podíleli 50 %. V roce 1997 došlo k významné změně akcionářské struktury společnosti. V listopadu 1997 odkoupila Česká pojišťovna a.s. 50% podíl společnosti Vereinte, a stala se tak 100% akcionářem České pojišťovny ZDRAVÍ a.s.

Základní finanční ukazatele

Základní údaje	Jednotky	2004	2003	2002	2001	2000	1999	1998	1997	1996	1995
Celková aktiva	tis. Kč	419 992	266 066	258 152	255 369	296 961	269 126	252 466	229 002	206 103	170 204
Základní kapitál	tis. Kč	100 000	100 000	100 000	100 000	100 000	100 000	100 000	100 000	100 000	100 000
Vlastní kapitál	tis. Kč	150 680	104 820	102 071	116 816	161 230	169 949	175 137	171 327	164 812	148 708
Čistý zisk	tis. Kč	47 296	3 081	-15 770	-44 017	-8 180	-4 845	4 005	12 964	19 713	4 063
Objem předepsaného pojistného	tis. Kč	270 153	190 708	197 749	190 430	174 056	146 887	137 952	107 007	83 172	46 875
Objem vyplacených plnění	tis. Kč	113 982	140 459	133 604	127 853	101 049	64 829	49 773	27 924	12 648	7 438
Technické rezervy	tis. Kč	215 490	136 583	125 548	111 575	83 076	65 762	51 669	43 021	28 344	16 281

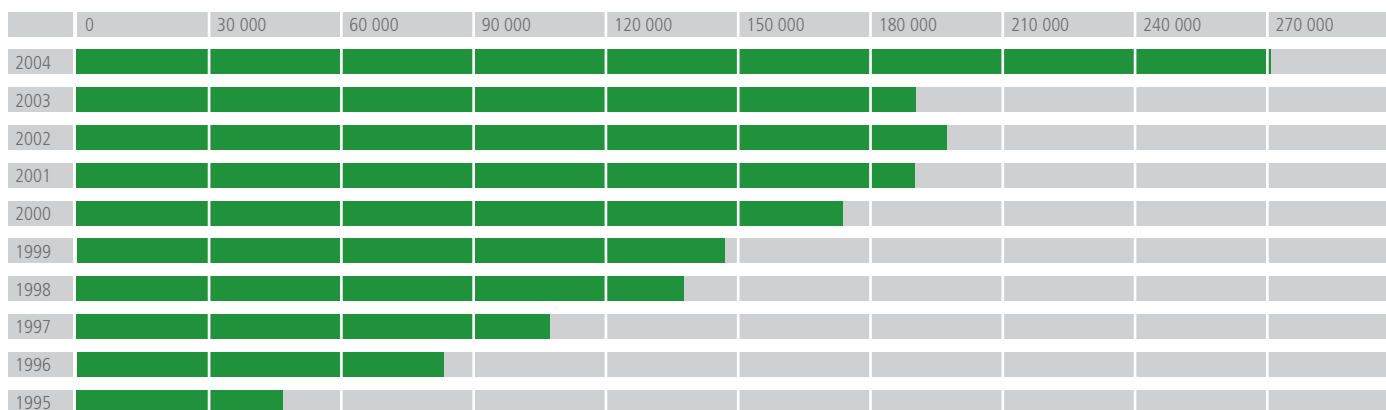
Ostatní údaje	Jednotky	2004	2003	2002	2001	2000	1999	1998	1997	1996	1995
Počet vyřízených pojistných událostí	ks	7 521	8 798	14 374	20 659	12 482	10 302	5 698	3 106	687	390
Počet uzavřených pojistných smluv	ks	16 939	15 902	10 858	14 404	11 729	12 024	21 993	12 127	24 626	5 735
Podíl na trhu v předepsaném pojistném (soukromé zdravotní pojištění)*	%	73	70	54	55	70	69	n.a.**	n.a.**	n.a.**	n.a.**
Počet zaměstnanců	počet	48	54	71	76	75	76	62	45	36	33
Počet regionů	počet	0	0	0	5	8	8	7	-	-	-
Počet agentur	počet	0	0	0	26	28	26	-	-	-	-

* Na trhu úrazového pojištění má společnost ČP ZDRAVÍ 1% podíl.

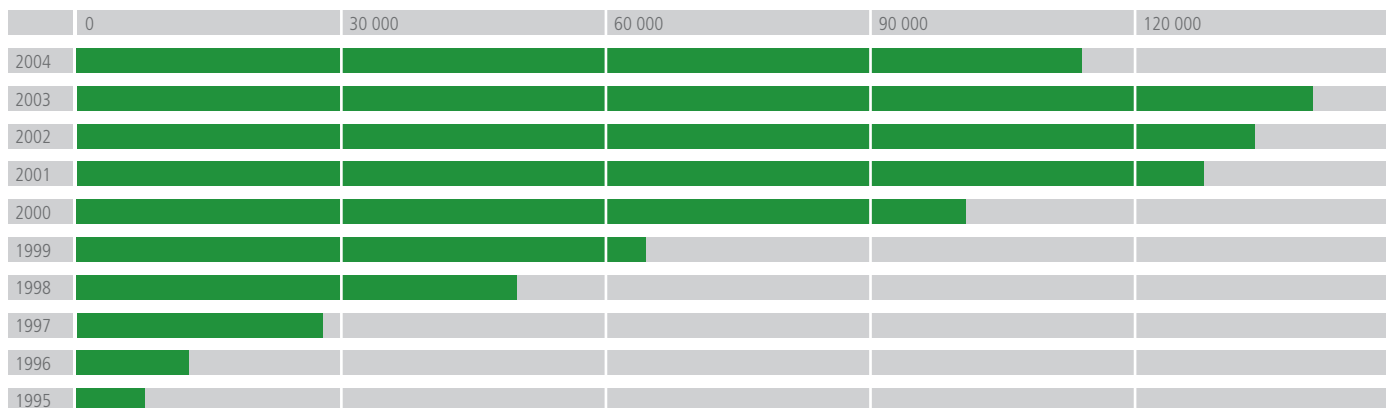
** Soukromé zdravotní pojištění nebylo sledováno samostatně, ale v rámci všech odvětví neživotního pojištění.

Poměrové ukazatele	Jednotky	2004	2003	2002	2001	2000	1999	1998	1997	1996	1995
ROA (rentabilita celkového kapitálu)	%	11,26	1,16	-6,11	-14,70	-2,75	-1,80	1,59	5,66	9,56	2,39
ROE (rentabilita vlastního kapitálu)	%	31,39	2,94	-15,45	-38	-5,07	-2,85	2,29	7,57	11,96	2,73
Zisk na akcii	tis. Kč	472,96	30,81	-158	-440	-82	-48	40	130	197	41
Předepsané pojistné na zaměstnance	tis. Kč	5 628	3 532	2 785	2 505	2 321	1 933	2 225	2 378	2 310	1 420

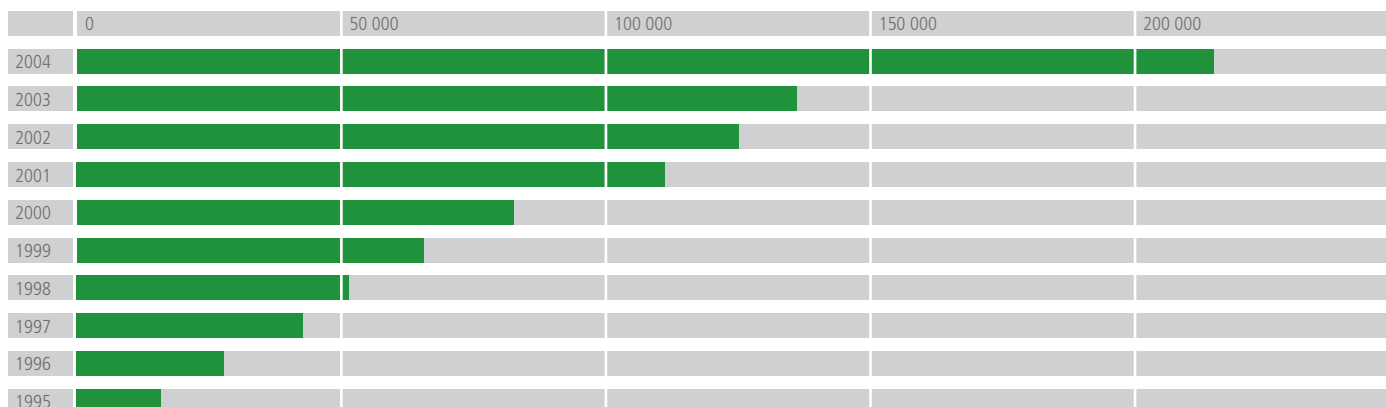
Objem předepsaného pojistného (v tis. Kč)



Objem vyplacených plnění (v tis. Kč)



Stav technických rezerv (v tis. Kč)



Úvodní slovo předsedy představenstva



Vážené dámy, vážení pánové,

rád bych se s vámi touto cestou podělil o své pocity při hodnocení roku 2004. Pro Českou pojišťovnu ZDRAVÍ a.s. byl rok 2004 rokem „NEJ“, a tak je pro mne velmi příjemné udělat krátké zamyšlení nad událostmi a dosaženými výsledky, které jej učinily tak výjimečným.

Nejprve bych však chtěl poděkovat klientům za důvěru danou naší společnosti. Dále pak všem kolegyním a kolegům nejen z České pojišťovny ZDRAVÍ a.s. (dále jen „ČPZ“), ale i všem ostatním spolupracovníkům z firem skupiny České pojišťovny a.s. (dále jen „ČP“), se kterými jsme úzce spolupracovali, a to za jejich mimořádné úsilí, které vedlo k dosažení tak mimořádného výsledku v loňském roce.

Rok 2004 byl pro ČPZ neúspěšnějším rokem v celé její více než 12leté historii. Dosáhli jsme rekordních hodnot předepsaného pojistného, zisku a zároveň jsme úspěšně zrealizovali projekt skupinového pojištění produktů ČPZ k flotilovému POV pro ČP. Uvedený projekt pro nás znamená přelom v této oblasti pojištění a otevírá nám nové možnosti a příležitosti pro budoucí růst.

I když jsme obchodní plán v roce 2004 splnili na 96,2 %, jeví se tato skutečnost jako drobný nedostatek, neboť trh individuálního pojištění stagnuje, a přesto ČPZ dosáhla největšího objemu nové produkce a na trhu si tak upevnila pozici jedničky. Velmi pozitivně se promítá fakt, že obchodní síť ČP, náš nejvýznamnější obchodní partner, si od roku 2000 stále udržuje dynamiku růstu nové produkce. Obchodní výsledky byly podpořeny zvýšenou aktivitou našich školitelů, inovací systému školení a prohloubením spolupráce se všemi útvary naší mateřské společnosti.

Jak jsem se již zmínil, trh individuálního pojištění nemoci neprožívá období růstu. Nepomohla mu ani dílčí změna legislativy nemocenského pojištění z počátku roku 2004 a ani vstup ČR do EU. Navíc vládou předkládané legislativní návrhy v této oblasti a v tomto čase situaci pravděpodobně ještě zhorší. Růstový potenciál naopak vidíme u produktů skupinového pojištění, ve schopnosti splácet úvěr či leasing. V tomto ohledu jsme velmi rádi součástí skupiny ČP, kde je možnost kooperace s poskytovateli spotřebitelských úvěrů a leasingu velká, a to nejen v ČR, ale i na zahraničních trzích, kde skupina vyvíjí nemalé aktivity (Slovensko, Rusko).

Odborně i časově jeden z nejnáročnějších úkolů minulého roku spočíval v přípravě naší společnosti na „legislativní revoluci v oblasti pojišťovnictví“ a její aplikaci. Dopady zákona o pojišťovnictví, zákona o pojistné smlouvě a zákona o pojišťovacích poradcích a samostatných likvidátorech byly tak významné, že vyvolaly změnu smluvních vztahů zastřešujících obchodní spolupráci s ČP (organizace obchodní sítě, společná nabídka produktů, změny v IS).

ČPZ dosáhla v roce 2004 kladného hospodářského výsledku 47,3 mil. Kč, přičemž hodnota zaslouženého pojistného dosáhla výše 218,4 mil. Kč. Na růstu zisku a předpisu společnosti se velmi pozitivně projevil projekt transformace z roku 2003. Nemalou měrou přispělo i snížení nákladů na pojistné plnění, snížení fixních nákladů a také růst předepsaného pojistného, zejména u skupinového pojištění. Personální stabilizace a zvýšená motivace zaměstnanců měly dopad na další zkvalitňování našich služeb a byly doprovázeny výrazným růstem produktivity práce.

Rok 2005 je pro nás velkou výzvou. Chceme potvrdit nastolený trend v růstu společnosti a v rozvoji spolupráce ve skupině ČP jak v individuálním, tak hlavně ve skupinovém pojištění.

Závěrem bych rád poděkoval akcionáři za podporu a důvěru vkládanou do managementu ČPZ a předeslal, že jeho záměry poskytovat perfektní servis a produkty v oblasti pojištění nemoci budeme i nadále plnit s maximálním úsilím a odhodláním.

V Praze dne 30. května 2005

Ing. Přemysl Gistr

předseda představenstva a generální ředitel

Statutární orgány a vedení společnosti

Představenstvo

	Funkce	Funkční období
Ing. Přemysl Gistr	předseda představenstva	od 29. 10. 2002
Ing. Jiří Rys	člen představenstva	od 16. 3. 2004 do 3. 11. 2004
Mgr. Ivana Majerechová	členka představenstva	od 23. 4. 2003

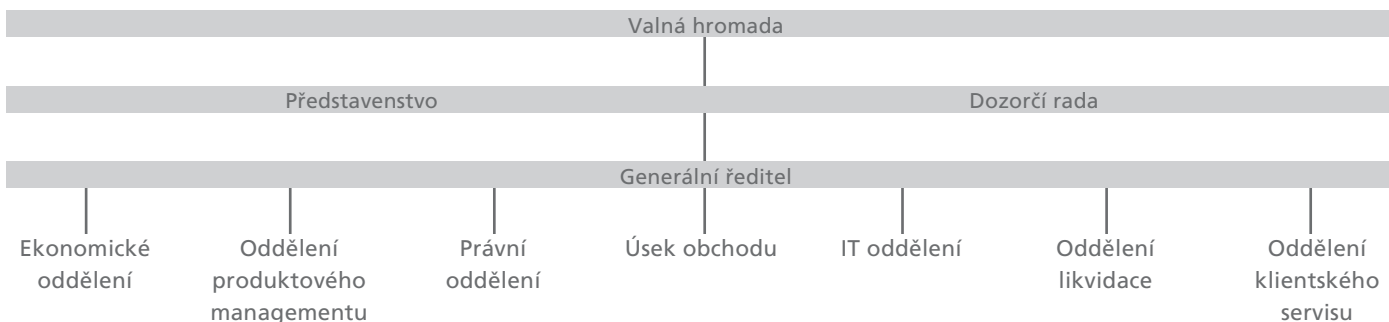
Dozorčí rada

	Funkce	Funkční období
Ing. Pavel Východský	předseda dozorčí rady	od 13. 12. 2001
	člen dozorčí rady	od 3. 8. 2001
Ing. Jaroslav Mareš	člen dozorčí rady	od 1. 2. 2003 do 5. 5. 2004
JUDr. Ladislav Metelka	člen dozorčí rady (volený zaměstnanci)	od 10. 3. 2003

Management společnosti

	Funkce	
Ing. Přemysl Gistr	generální ředitel	Narozen v roce 1970. Vystudoval Vysokou školu ekonomickou v Praze, fakultu podnikohospodářskou (vedlejší specializace bankovníctví), dále pak Vysoké učení technické Brno, fakulta strojní. Pracoval ve společnostech Effective Finance, s.r.o., BAŤA a.s., Bankovní dům Skala, TRANSPORTA a.s. Chrudim. Do funkce generálního ředitele České pojišťovny ZDRAVÍ a.s. nastoupil 1. 10. 2002

Organizační struktura



Od začátku března roku 2004 došlo ke změně organizační struktury firmy. Byl vytvořen obchodní úsek, oddělení klientského servisu a oddělení produktového managementu.

Zpráva představenstva společnosti

Postavení společnosti na trhu

Česká pojišťovna ZDRAVÍ a.s. (dále jen „ČPZ“) si i přes sílící konkurenční tlak udržela v roce 2004 dominantní postavení na trhu soukromého zdravotního pojištění (pojištění nemoci).

Podle předběžných výsledků členů České asociace pojišťoven přesahuje podíl ČPZ na trhu pojištění nemoci hranici 70 %, přičemž na trhu působí 16 pojišťovatelů, kteří se zabývají soukromým zdravotním pojištěním. Nadpoloviční podíl na trhu si ČPZ udržela díky největšímu objemu nové produkce realizované v roce 2004. Stalo se tak i přesto, že trh pojištění nemoci stále čeká na výrazný růstový impulz v podobě legislativních změn. Dílčí změny legislativy ze začátku roku 2004 podporu nepřinesly a růst pravděpodobně nenastane ani v nejbližším období, jelikož vládní novela zákona nemocenského pojištění není rozvoji komerčního trhu nakloněna. ČPZ nabízí produkty pojištění nemoci stejně jako ostatní konkurenti nejen pro individuální zabezpečení klienta v případě pracovní neschopnosti, ale stále častěji prodává produkty skupinově, ve spolupráci s poskytovateli spotřebitelských úvěrů a leasingů, jako produkty pojištění neschopnosti spláčet.

ČPZ aktivně využívá možnosti spolupráce v rámci finanční skupiny České pojišťovny a.s. (dále jen „ČP“).

Naplňování záměru společnosti

Strategickým záměrem ČPZ pro rok 2004 bylo vytvořit kladný hospodářský výsledek a pokračovat v růstovém trendu v oblasti předepsaného pojistného a nové produkce. Neméně důležitým úkolem minulého roku se stala příprava společnosti na změny legislativy související s oblastí pojištnictví, a to zejména s aplikací zákona č. 37/2004 Sb., o pojistné smlouvě, a zákona č. 38/2004 Sb., o pojišťovacích zprostředkovatelích a samostatných likvidátorech pojistných událostí. Nová legislativa se výraznou měrou promítla do návrhů pojistných smluv a všeobecných pojistných podmínek (jez jsme inovovali) a rovněž do organizace obchodní spolupráce s naší mateřskou společností při využívání obchodní sítě. V průběhu roku 2004 byly realizovány projekty v oblasti školení obchodní služby, prodeje produktů a klientského servisu a v neposlední řadě ve zkvalitňování vnitřních procesů pojišťovny, jejichž záměrem bylo zrychlit a zefektivnit činnosti související se vstupem do pojištění a s likvidací pojistných událostí. Důsledným využíváním inovované metodiky likvidace pojistných událostí se podařilo navázat na pozitivní trend snižování škodního poměru pojištění pracovní neschopnosti z roku 2003, a tím výraznou měrou přispět k tvorbě kladného hospodářského výsledku. Zisk roku 2004 dává dobrý předpoklad pro růst společnosti v následujících letech. Byly také rozpracovávány a postupně naplňovány cíle společnosti zaměřené na posílení pozice na pojistném trhu, na rozvoj skupinového pojištění a dále na komunikaci s klienty a partnery pro zlepšení image společnosti. Součástí strategie ČPZ je stále aktivnější spolupráce s finanční skupinou ČP s cílem přinést na pojistný trh komplexní produkty, a poskytovat tak klientům komfortní pojistnou ochranu. Strategický záměr a rozvoj společnosti se dařilo realizovat s nižším počtem zaměstnanců, a tím pádem i s vyšší produktivitou práce.

Obchodní politika

Prodej a následný servis produktů ČPZ nyní zajišťuje v převážné míře obchodní služba ČP a dále obnovená vlastní obchodní služba ČPZ. Vyšší aktivita trenérů ČPZ se projevila v hlubších znalostech produktů ČPZ u obchodní služby, a vytvořila tak dobrou startovní pozici pro nárůst nové produkce. Objem produkce za rok 2004 ve výši 26,94 mil. Kč lze ve stále se přitvrzujícím konkurenčním prostředí považovat za úspěch, i když plán obchodní produkce byl splněn na 96,2 %. V roce 2004 byl zaznamenán další dynamický nárůst prodeje společné nabídky životního pojištění a pojištění pracovní neschopnosti (vč. pojištění denní podpory při pobytu v nemocnici), a to především u produktu Dynamik. Plnění úkolů v obchodní oblasti, zejména zahájení kooperace s firmami ve skupině ČP v rámci skupinového pojištění úvěrových a leasingových splátek a centrální školení nováčků obchodní služby na produkty ČPZ, je dobrým výchozím faktorem pro splnění plánu roku 2005 a další rozvoj firmy zaměřený na zkvalitnění služeb a maximální využití synergií v rámci finanční skupiny ČP. V průběhu roku 2004 byl úspěšně realizován projekt skupinového pojištění produktů ČPZ k flotilovému povinnému ručení ČP (projekt POV).

Investiční politika

Investiční strategie společnosti je stanovena legislativním rámcem, tzn. zákonem č. 363/1999 Sb., o pojišťovnictví, a prováděcí vyhláškou MF ČR č. 75/2000 Sb. Hlavním cílem bylo zajištění a pokrytí současných a budoucích závazků ČPZ při současné minimalizaci rizika investic. ČPZ využívala služeb správce portfolia. Výnos z realizace finančního umístění činil 5,9 % p.a.

Finanční politika

Vedení ČPZ v závislosti na úkolech stanovených akcionářem sestavilo plán na rok 2004. Předpoklady pro tvorbu plánu byly: předepsané pojistné, pojistné plnění, tvorba a čerpání technických rezerv, výsledek zajištění, výnos z finančního umístění a odhad výše variabilních a fixních nákladů. Plán byl pravidelně měsíčně vyhodnocován představenstvem společnosti s tím, že na základě skutečného vývoje byla přijímána příslušná opatření. Zajišťovací politika ČPZ je plně realizována přes ČP. ČPZ dosáhla v roce 2004 hospodářského výsledku +47,3 mil. Kč. Dosažená skutečnost byla ovlivněna zejména razantním snížením nákladů, doprovázeným výrazným zvýšením produktivity práce. Objem předepsaného hrubého pojistného dosáhl výše 270,1 mil. Kč, což je o 79,4 mil. Kč více oproti předchozímu období – index 142 %. Vzhledem k tomu, že se vývoj pojistných událostí podařilo stabilizovat, došlo v roce 2004 k poklesu čerpání nákladů na pojistná plnění, především ve druhém pololetí. Náklady na pojistná plnění včetně změny rezervy na pojistná plnění činily 172,8 mil. Kč, což je o 41,9 mil. Kč více oproti roku 2003 – index 132,0 %. Pořizovací náklady byly čerpány ve výši 6,9 mil. Kč. Čerpání bylo nižší oproti roku 2003 o 2,4 mil. Kč, tj. index 74,2 %. Správní režii v roce 2004 pojišťovna čerpala ve výši 32,5 mil. Kč, tj. index 88,6 %. Technické rezervy vzrostly v roce 2004 na hodnotu 215,5 mil. Kč, tj. navýšení rezerv oproti roku 2003 o 78,9 mil. Kč – index 158 %. Pohledávky v roce 2004 dosáhly hodnoty 109,8 mil. Kč a jsou tvořeny zejména pohledávkami za pojistníky ve výši 81,4 mil. Kč (z toho 18,7 mil. Kč společná nabídka). Opravné položky k pohledávkám byly tvořeny ve výši 16,8 mil. Kč, což je zvýšení oproti roku 2003 o 1,8 mil. Kč. Závazky ke konci roku 2003 činily 52,5 mil. Kč. Jedná se zejména o krátkodobé závazky z přímého pojištění a zajištění ve výši 48,8 mil. Kč.



Ing. Přemysl Gistr

předseda představenstva a generální ředitel

Zpráva dozorčí rady

Dozorčí rada se v průběhu roku 2004 sešla celkem 7krát. Na těchto svých zasedáních byla představenstvem společnosti informována formou ústních a písemných zpráv o dění ve všech oblastech činnosti společnosti. Při výkonu své funkce postupovala plně v souladu s platnými stanovami společnosti, jakož i s příslušnými zákony. Jak v dozorčí radě, tak v představenstvu došlo během roku k personální změně.

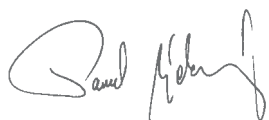
Dozorčí rada se v roce 2004 zabývala kontrolou hospodaření společnosti, plněním obchodního a finančního plánu, kontrolou stavu majetku společnosti a správnosti účetnictví. Na základě svých vlastních zjištění, informací poskytnutých představenstvem společnosti a po projednání hospodářského výsledku společnosti společně s účetní závěrkou dozorčí rada konstatuje, že v hospodaření společnosti neshledala žádné nedostatky. Zpráva o auditu, s jejímž obsahem se podrobně seznámila, jí v tomto stanovisku utvrzuje.

Z tohoto důvodu dozorčí rada doporučuje valné hromadě:

- projednat a schválit účetní závěrku společnosti za rok 2004,
- projednat a schválit návrh představenstva na rozdělení zisku společnosti za rok 2004.

Za výsledky dosažené v roce 2004 dozorčí rada děkuje představenstvu a všem pracovníkům společnosti.

V Praze dne 6. června 2005



Ing. Pavel Východský

předseda dozorčí rady

Zpráva auditora



KPMG Česká republika Audit, s.r.o.
Pobřežní 648/1a
186 00 Praha 8
Česká republika

Tel.: +420 222 123 111
Fax: +420 222 123 100
www.kpmg.cz

Zpráva auditora pro akcionáře společnosti Česká pojišťovna ZDRAVÍ a.s.

Na základě provedeného auditu jsme dne 7. dubna 2005 vydali o účetní závěrce, která je součástí této výroční zprávy, zprávu následujícího znění:

„Provedli jsme audit přiložené účetní závěrky společnosti Česká pojišťovna ZDRAVÍ a.s. k 31. prosinci 2004. Za účetní závěrku je odpovědný statutární orgán společnosti. Naší odpovědností je vyjádřit na základě auditu výrok o této účetní závěrce.

Audit jsme provedli v souladu se zákonem o auditorech a auditorskými směrnicemi Komory auditorů České republiky. Tyto směrnice požadují, abychom audit naplánovali a provedli tak, abychom získali přiměřenou jistotu, že účetní závěrka neobsahuje významné nesprávnosti. Audit zahrnuje výběrové ověření podkladů prokazujících údaje a informace uvedené v účetní závěrce. Audit rovněž zahrnuje posouzení použitých účetních zásad a významných odhadů učiněných společností a zhodnocení celkové prezentace účetní závěrky. Jsme přesvědčeni, že provedený audit poskytuje přiměřený podklad pro vyjádření našeho výroku.

Podle našeho názoru účetní závěrka podává ve všech významných ohledech věrný a poctivý obraz aktiv, závazků, vlastního kapitálu a finanční situace společnosti Česká pojišťovna ZDRAVÍ a.s. k 31. prosinci 2004 a výsledku hospodaření za rok 2004 v souladu se zákonem o účetnictví a příslušnými předpisy České republiky.“

Ověřili jsme též soulad ostatních finančních informací uvedených v této výroční zprávě s auditovanou účetní závěrkou. Podle našeho názoru jsou tyto informace ve všech významných ohledech v souladu s námi ověřenou účetní závěrkou.

Za úplnost a správnost zprávy o vztazích mezi propojenými osobami odpovídá statutární orgán společnosti. Naší odpovědností je ověřit správnost údajů uvedených ve zprávě. Nejistili jsme žádné skutečnosti, které by nás vedly k názoru, že zpráva obsahuje významné nesprávnosti.

V Praze dne 8. srpna 2005

KPMG Česká republika Audit, s.r.o.
Osvědčení číslo 71

Ing. Romana Benešová
Osvědčení číslo 1834



KPMG Česká republika Audit, s.r.o., a Czech limited liability company incorporated under the Czech Commercial Code, is a member firm of KPMG International, a Swiss cooperative.

IČ 49619187
DIČ CZ49619187

Obchodní rejstřík
vedený Městským soudem
v Praze
oddíl C, vložka 24185.

Živnostenská banka
Praha 1
č. ú./account no.
466016004/0400

Rozvaha

k 31. 12. 2004 v tisících Kč

	2004	2004	2004	2003
I. AKTIVA	Hrubá výše	Úprava	Čistá výše	Čistá výše
A. Pohledávky za upsaný základní kapitál	–	–	–	–
B. Dlouhodobý nehmotný majetek, z toho:	19 496	19 106	390	228
a) zřizovací výdaje	2 741	2 741	–	–
C. Finanční umístění (investice)	309 595	–	309 595	216 175
I. Pozemky a stavby (nemovitosti)	–	–	–	–
II. Finanční umístění v podnikatelských seskupeních	–	–	–	–
III. Jiná finanční umístění	309 595	–	309 595	216 175
1. Akcie a ostatní cenné papíry				
s proměnlivým výnosem, ostatní podíly	22 448	–	22 448	13 612
2. Dluhopisy a ostatní cenné papíry s pevným výnosem	232 278	–	232 278	132 109
3. Finanční umístění v investičních sdruženích	–	–	–	–
4. Ostatní půjčky	–	–	–	–
5. Depozita u finančních institucí	54 844	–	54 844	70 483
6. Ostatní finanční umístění	25	–	25	-29
IV. Depozita při aktivním zajištění	–	–	–	–
D. Finanční umístění životního pojištění, je-li nositelem investičního rizika pojistník	–	–	–	–
E. Dlužníci	109 780	16 813	92 967	32 652
I. Pohledávky z operací přímého pojištění	82 000	16 813	65 187	30 112
1. Pohledávky za pojistníky	81 419	16 467	64 952	29 376
a) pohledávky za ovládanými osobami	–	–	–	–
b) pohledávky za osobami, ve kterých má účetní jednotka podstatný vliv	–	–	–	–
2. Pohledávky za makléři	581	346	235	736
a) pohledávky za ovládanými osobami	–	–	–	–
b) pohledávky za osobami, ve kterých má účetní jednotka podstatný vliv	–	–	–	–
II. Pohledávky z operací zajištění	22 263	–	22 263	278
a) pohledávky za ovládanými osobami	–	–	–	–
b) pohledávky za osobami, ve kterých má účetní jednotka podstatný vliv	–	–	–	–
III. Ostatní pohledávky	5 517	–	5 517	2 262
a) pohledávky za ovládanými osobami	–	–	–	–
b) pohledávky za osobami, ve kterých má účetní jednotka podstatný vliv	–	–	–	–
F. Ostatní aktiva	10 751	5 855	4 896	11 319
I. Dlouhodobý hmotný majetek, jiný než pozemky a stavby (nemovitosti), a zásoby	8 345	5 855	2 490	2 521
II. Hotovost na účtech u finančních institucí a hotovost v pokladně	2 406	–	2 406	8 798
III. Vlastní akcie nebo vlastní zatímní listy, vlastní obchodní podíly (s uvedením jejich jmenovité hodnoty nebo – nemají-li tuto hodnotu – s uvedením jejich účetní hodnoty)	–	–	–	–
G. Přechodné účty aktiv	12 144	–	12 144	5 692
I. Naběhlé úroky a nájemné	16	–	16	53
II. Odložené pořizovací náklady na pojistné smlouvy, v tom odděleně:	8 430	–	8 430	5 435
a) v životním pojištění	–	–	–	–
b) v neživotním pojištění	8 430	–	8 430	5 435
III. Ostatní přechodné účty aktiv	3 698	–	3 698	204
AKTIVA CELKEM	461 766	41 774	419 992	266 066

II. PASIVA	2004	2003
A. Vlastní kapitál	150 680	104 820
I. Základní kapitál	100 000	100 000
II. Emisní ážio	-	-
III. Rezervní fond na nové ocenění	-	-
IV. Ostatní kapitálové fondy	-3	1 281
V. Rezervní fond a ostatní fondy ze zisku	710	458
VI. Nerozdělený zisk minulých účetních období nebo neuhrazená ztráta minulých účetních období	2 677	0
VII. Zisk nebo ztráta běžného účetního období	47 296	3 081
B. Podřízená pasiva	-	-
C. Technické rezervy	215 490	136 583
1. Rezerva na nezasloužené pojistné	-	-
a) hrubá výše	41 313	44 942
b) podíl zajišťovatelů (-)	11 949	12 967
2. Rezerva pojistného životních pojištění	-	-
a) hrubá výše	-	-
b) podíl zajišťovatelů (-)	-	-
3. Rezerva na pojistná plnění	-	-
a) hrubá výše	89 251	20 190
b) podíl zajišťovatelů (-)	10 724	5 637
4. Rezerva na prémie a slevy	-	-
a) hrubá výše	-	-
b) podíl zajišťovatelů (-)	-	-
5. Vyrovnávací rezerva	11 289	8 057
6. Rezerva pojistného neživotních pojištění	-	-
a) hrubá výše	137 023	116 721
b) podíl zajišťovatelů (-)	40 713	34 723
7. Jiné technické rezervy	-	-
a) hrubá výše	-	-
b) podíl zajišťovatelů (-)	-	-
D. Technická rezerva na životní pojištění, je-li nositelem investičního rizika pojistník	-	-
E. Rezervy na ostatní rizika a ztráty	-	-
1. Rezerva na důchody a podobné závazky	-	-
2. Rezerva na daně	-	-
3. Ostatní rezervy	-	-
F. Depozita při pasivním zajištění	-	-
G. Věřitelé	52 496	22 572
I. Závazky z operací přímého pojištění	9 212	8 309
II. Závazky z operací zajištění	39 630	11 518
III. Výpůjčky zaručené dluhopisem	-	-
IV. Závazky vůči finančním institucím	-	-
V. Ostatní závazky, z toho:	3 654	2 745
a) daňové závazky a závazky ze sociálního zabezpečení	625	1 135
VI. Garanční fond Kanceláře	-	-
H. Přechodné účty pasiv	1 326	2 091
I. Výdaje příštích období a výnosy příštích období	-	107
II. Ostatní přechodné účty pasiv, z toho:	1 326	1 984
a) dohadné položky pasivní	1 326	1 984
PASIVA CELKEM	419 992	266 066

Výkaz zisku a ztráty

k 31. 12. 2004 v tisících Kč

	2004	2004	2004	2003
	Základna	Mezisoučet	Výsledek	Výsledek
I. TECHNICKÝ ÚČET K NEŽIVOTNÍMU POJIŠTĚNÍ				
1. Zasloužené pojistné, očištěné od zajištění	-	-	-	-
a) předepsané hrubé pojistné	270 153	-	-	-
b) pojistné postoupené zajišťovatelům (-)	54 372	215 781	-	-
c) změna stavu hrubé výše rezervy na nezasloužené pojistné (+/-)	-3 629	-	-	-
d) změna stavu rezervy na nezasloužené pojistné, podíl zajišťovatelů (+/-)	-1 018	-2 611	218 392	137 465
2. Převedené výnosy z finančního umístění (investic) z netechnického účtu (položka III. 6.)	-	-	10 384	8 107
3. Ostatní technické výnosy, očištěné od zajištění	-	-	14 015	13 597
4. Náklady na pojistná plnění, očištěné od zajištění	-	-	-	-
a) náklady na pojistná plnění	-	-	-	-
aa) hrubá výše	113 982	-	-	-
ab) podíl zajišťovatelů (-)	32 241	81 741	-	-
b) změna stavu rezervy na pojistná plnění	-	-	-	-
ba) hrubá výše	58 860	-	-	-
bb) podíl zajišťovatelů (-)	5 087	53 773	135 514	93 289
5. Změny stavu ostatních technických rezerv, očištěné od zajištění (+/-)	-	-	14 312	16 726
6. Prémie a slevy, očištěné od zajištění	-	-	-	-
7. Čistá výše provozních nákladů	-	-	-	-
a) pořizovací náklady na pojistné smlouvy	-	9 852	-	-
b) změna stavu časově rozlišených pořizovacích nákladů (+/-)	-	-2 995	-	-
c) správní režie	-	32 514	-	-
d) provize od zajišťovatelů a podíly na ziscích (-)	-	16 293	23 078	29 377
8. Ostatní technické náklady, očištěné od zajištění	-	-	17 907	15 751
9. Změna stavu vyrovnávací rezervy (+/-)	-	-	3 232	3 771
10. Mezisoučet, zůstatek (výsledek) technického účtu k neživotnímu pojištění (položka III. 1.)	-	-	48 748	255

	2004	2004	2004	2003
	Základna	Mezisosčet	Výsledek	Výsledek
III. NETECHNICKÝ ÚČET				
1. Výsledek technického účtu k neživotnímu pojištění (položka I. 10.)	-	-	48 748	255
2. Výsledek technického účtu k životnímu pojištění (položka II. 13.)	-	-	-	-
3. Výnosy z finančního umístění (investic)	-	-	-	-
a) výnosy z podílů se zvláštním uvedením těch, které pocházejí z ovládaných osob	-	-	-	-
b) výnosy z ostatního finančního umístění (investic) se zvláštním uvedením těch, které pocházejí z ovládaných osob, v tom:	-	-	-	-
ba) výnosy z pozemků a staveb (nemovitostí)	-	-	-	-
bb) výnosy z ostatních investic	8 404	8 404	-	-
c) změny hodnoty finančního umístění (investic)	-	8 398	-	-
d) výnosy z realizace finančního umístění (investic)	-	19 424	36 226	83 699
4. Převedené výnosy finančního umístění (investic) z technického účtu k životnímu pojištění (položka II. 12.)	-	-	-	-
5. Náklady na finanční umístění (investice)	-	-	-	-
a) náklady na správu finančního umístění (investic) včetně úroků	-	2 918	-	-
b) změny hodnoty finančního umístění (investic)	-	-	-	-
c) náklady spojené s realizací finančního umístění (investic)	-	17 800	20 718	71 014
6. Převod výnosů z finančního umístění (investic) na technický účet k neživotnímu pojištění (položka I. 2.)	-	-	10 384	8 107
7. Ostatní výnosy	-	-	1 284	732
8. Ostatní náklady	-	-	2 791	2 999
9. Daň z příjmů z běžné činnosti	-	-	-5 149	-
10. Zisk nebo ztráta z běžné činnosti po zdanění	-	-	57 514	2 566
11. Mimořádné náklady	-	-	10 201	2 010
12. Mimořádné výnosy	-	-	-	2 541
13. Mimořádný zisk nebo ztráta	-	-	-10 201	531
14. Daň z příjmů z mimořádné činnosti	-	-	-	-
15. Ostatní daně neuvedené v předcházejících položkách	-	-	17	16
16. ZISK NEBO ZTRÁTA ZA ÚČETNÍ OBDOBÍ	-	-	47 296	3 081

Přehled o změnách vlastního kapitálu

k 31. 12. 2004 v tisících Kč

	31. 12. 2004	31. 12. 2003
1. Základní kapitál		
– počáteční zůstatek	100 000	100 000
– zvýšení	–	–
– snížení	–	–
– přeměna konvertibilních dluhopisů na akcie	–	–
– uplatnění opcí a warrantů	–	–
– konečný zůstatek	100 000	100 000
2. Vlastní akcie	–	–
3. Emisní ážio		
– počáteční zůstatek	–	–
– zvýšení	–	–
– snížení	–	–
– konečný zůstatek	–	–
4. Rezervní fondy		
– počáteční zůstatek	31	3 210
– povinný příděl	154	–
– jiné zvýšení	–	–
– snížení	–	-3 179
– konečný zůstatek	185	31
5. Ostatní fondy ze zisku		
– počáteční zůstatek	427	556
– zvýšení	250	–
– snížení	-152	-129
– konečný zůstatek	525	427
6. Kapitálové fondy	–	–
7. Oceňovací rozdíly nezahrnuté do hospodářského výsledku		
– počáteční zůstatek	1 281	1 484
– zvýšení	–	–
– snížení	-1 284	-203
– konečný zůstatek	-3	1 281
8. Nerozdělený zisk		
– počáteční zůstatek	–	-13 179
– zvýšení	3 081	–
– snížení	-404	13 179
– konečný zůstatek	2 677	–
9. Neuhrazená ztráta		
– počáteční zůstatek	–	–
– zvýšení	–	–
– snížení	–	–
– konečný zůstatek	–	–
10. Zisk/ztráta za účetní období po zdanění	47 296	3 081
11. Dividendy	–	–

Příloha k účetní závěrce

k 31. 12. 2004 v tisících Kč

I. OBECNÝ OBSAH

I. 1. Charakteristika a hlavní aktivity

Společnost Česká pojišťovna ZDRAVÍ a.s. („společnost“ nebo „pojišťovna“) byla zapsána do obchodního rejstříku dne 17. června 1993 (IČ 49240749).

Akcionáři společnosti k 31. prosinci 2004 jsou:

Česká pojišťovna a.s., Česká republika – 100 %

Dne 27. května 1993 obdržela společnost licenci k podnikání v pojišťovnictví pro území České republiky podle § 8 odst. 1 zákona České národní rady č. 185/1991 Sb., o pojišťovnictví. Dne 12. prosince 2001 požádala v souladu se zákonem č. 363/1999 Sb. o povolení k provozování pojišťovací činnosti. To jí bylo uděleno rozhodnutím Ministerstva financí ČR č. 322/20696/2002 ze dne 13. března 2002.

Společnost provozuje následující pojistná odvětví:

Neživotní pojištění – pojištění úrazu a nemoci

Sídlo společnosti:

Česká pojišťovna ZDRAVÍ a.s.

Litevská 1174/8

100 05 Praha 10

V průběhu roku 2004 se společnost přestěhovala a změnila sídlo, tato změna byla dne 23. dubna 2004 zapsána do obchodního rejstříku.

Členové představenstva a dozorčí rady k 31. prosinci 2004:

Členové představenstva

Předseda: Ing. Přemysl Gistr, Zlín

Členové: Mgr. Ivana Majerechová, Praha 5

Ing. Jiří Rys, Praha 5

Členové dozorčí rady

Předseda: Ing. Pavel Východský, Plzeň

Místopředseda: JUDr. Ladislav Metelka, Praha 9

Změny v orgánech společnosti

V roce 2004 došlo v orgánech společnosti k následujícím změnám:

16. března 2004 vznik funkce: Ing. Jiří Rys – člen představenstva

5. května 2004 zánik funkce: Ing. Jaroslav Mareš – člen dozorčí rady

3. listopadu 2004 zánik funkce: Ing. Jiří Rys – člen představenstva

Provedené změny byly zapsány do obchodního rejstříku ve dnech 23. dubna 2004 a 17. srpna 2004.

Třetí změna nebyla do data sestavení účetní závěrky ještě do obchodního rejstříku zapsána.

Jménem společnosti je oprávněn jednat a podepisovat samostatně předseda představenstva nebo dva členové představenstva společně.

Podepisování za společnost se děje tak, že k vytištěné nebo napsané firmě společnosti připojí svůj podpis předseda představenstva nebo společně dva členové představenstva.

I. 2. Právní poměry

Ke dni sestavení účetní závěrky jsou veškeré právní poměry společnosti v souladu se zákonem č. 363/1999 Sb., o pojišťovnictví, v platném znění (dále jen „zákon o pojišťovnictví“), s ustanoveními zákona č. 37/2004 Sb., o pojistné smlouvě, která nabývají účinnosti dnem vstupu smlouvy o přistoupení České republiky k Evropské unii v platnost.

I. 3. Východiska pro přípravu účetní závěrky

Při vedení účetnictví a sestavování účetní závěrky společnost postupovala v souladu se zákonem č. 563/1991 Sb., o účetnictví, v platném znění, vyhláškou č. 502/2002 Sb., kterou se provádějí některá ustanovení zákona č. 563/1991 Sb., o účetnictví, ve znění pozdějších předpisů pro účetní jednotky, které jsou pojišťovnami, v platném znění (dále jen „vyhláška 502“) a s Českými účetními standardy pro účetní jednotky, které účtují podle vyhlášky 502.

Účetnictví společnosti je vedeno tak, aby účetní závěrka sestavená na jeho základě podávala věrný a poctivý obraz předmětu účetnictví a finanční situace společnosti.

I. 4. Důležité účetní metody

(a) Předepsané pojistné

Předepsané hrubé pojistné zahrnuje veškeré částky splatné podle pojistných smluv během účetního období nezávisle na skutečnosti, zda se tyto částky vztahují zcela, nebo zčásti k pozdějším účetním obdobím.

(b) Náklady na pojistná plnění

Náklady na pojistná plnění se účtují ve výši částek přiznaných k výplatě pojistných plnění z titulu zlikvidovaných pojistných událostí a dále zahrnují externí a interní náklady pojišťovny spojené s likvidací pojistných událostí. Náklady na pojistná plnění se snižují o regresy a jiné obdobné nároky pojišťovny.

O nákladech na pojistná plnění se účtuje v okamžiku ukončení likvidace pojistné události a stanovení výše plnění.

(c) Pořizovací náklady na pojistné smlouvy

Pořizovací náklady na pojistné smlouvy zahrnují všechny přímé a nepřímé náklady vzniklé v souvislosti s uzavíráním pojistných smluv.

(d) Časové rozlišení pořizovacích nákladů na pojistné smlouvy

Časově rozlišené pořizovací náklady na pojistné smlouvy zahrnují část nákladů vzniklých při uzavírání pojistných smluv v průběhu běžného účetního období, která se vztahuje k výnosům následujících účetních období.

Neživotní pojištění

Částka časově rozlišených pořizovacích nákladů na pojistné smlouvy v neživotním pojištění vychází z celkové výše nákladů na pořízení pojistných smluv vzniklých v běžném účetním období a je vypočtena na základě poměru rozdílu ročního pojistného a zaslouženého pojistného v daném roce k ročnímu pojistnému. Částky časového rozlišení pořizovacích nákladů na pojistné smlouvy jsou stanoveny pro jednotlivá odvětví neživotních pojištění.

Neživotní pojištění, ke kterému se stanovuje rezerva pojistného neživotních pojištění

Výše časově rozlišených pořizovacích nákladů na pojistné smlouvy se vypočítá s použitím pojistně matematických metod odpovídajících metodám výpočtu rezervy pojistného neživotních pojištění.

(e) Rezerva na nezasloužené pojistné

Rezerva na nezasloužené pojistné je tvořena ve výši částek předepsaného pojistného, které se vztahuje k budoucím účetním obdobím, a její výše je stanovena jako souhrn rezerv vypočítaných podle jednotlivých pojistných smluv za použití metody „pro rata temporis“.

(f) Rezerva na pojistná plnění

Rezervy na pojistná plnění v životním i neživotním pojištění jsou tvořeny ve výši předpokládaných nákladů na pojistné události:

(a) hlášené do konce běžného účetního období, ale v běžném účetním období nezlikvidované (RBNS),

(b) do konce běžného účetního období vzniklé, ale nenahlášené (IBNR).

Výše rezervy na pojistná plnění vyplývající z pojistných událostí hlášených do konce účetního období je stanovena jako souhrn rezerv vypočítaných pro jednotlivé pojistné události.

U pojistných událostí, které do konce účetního období vznikly, ale nebyly hlášeny, se rezerva stanovuje matematicko-statistickými metodami.

Rezerva na pojistná plnění zahrnuje rovněž hodnotu veškerých odhadnutých externích a interních nákladů spojených s likvidací pojistných událostí.

Přestože představenstvo společnosti považuje výši rezerv na pojistná plnění za věrně zobrazenou na základě informací, které jsou k datu sestavení účetní závěrky k dispozici, konečná výše závazků se může lišit v důsledku následných událostí nebo nově zjištěných skutečností, které mohou mít za následek významné změny konečných hodnot. Změny ve výši rezerv se zohledňují v účetní závěrce toho období, ve kterém jsou zjištěny. Použité postupy a metody odhadů jsou pravidelně prověřovány.

(g) Rezerva na prémie a slevy

Ze všeobecných pojistných podmínek nevyplývají žádné prémie a slevy. Při sjednávání nových pojištění se slevy poskytují formou snížení předepsaného pojistného.

(h) Vyrovnávací rezerva

Vyrovnávací rezerva je tvořena k jednotlivým odvětvím neživotních pojištění a je určena na vyrovnávání zvýšených nákladů na pojistná plnění, které vznikly z titulu výkyvů ve škodném poměru způsobených skutečnostmi nezávislými na vůli pojišťovny. Tvorba a čerpání této rezervy je v souladu s platnou vyhláškou č. 303/2004 Sb.

Vyhláška č. 303/2004 Sb. stanoví metodu a kritéria pro zjištění výše vyrovnávací rezervy, částek její tvorby a čerpání a dále maximální hranici rezervy pro vybraná odvětví neživotního pojištění (pojištění úvěru, pojištění škod na majetku způsobených požárem, výbuchem, vichřicí, jinými přírodními živly, jadernou energií, sesuvem nebo poklesem půdy, krupobitím nebo mrazem a pojištění záruky (kauce)).

Pro ostatní pojistná odvětví používá společnost v souladu s odstavci 5 a 6 přílohy 1 výše uvedené vyhlášky sazby stanovené pro to pojistné odvětví, které je danému pojistnému odvětví nejbližší.

Od tvorby rezervy se upustí u pojistných odvětví, jejichž podíl na čistém zaslouženém pojistném za všechna odvětví neživotních pojištění provozovaných pojišťovnou klesne ve sledovaném období pod 4 % a zároveň objem čistého zaslouženého pojistného z tohoto pojistného odvětví nepřesáhne ani v jednom roce sledovaného období částku 1 000 tis. Kč.

(i) Rezerva pojistného neživotních pojištění

Rezerva pojistného neživotních pojištění se vytváří k těm odvětvím neživotních pojištění, kde je výše pojistného závislá na vstupním věku, popř. i na pohlaví pojištěného. Tato rezerva představuje hodnoty závazků pojišťovny vypočtené pojistně matematickými metodami včetně již přiznaných podílů na zisku nebo smluvních nároků na vrácení pojistného a nákladů spojených se správou pojištění, a to po odpočtu hodnoty budoucího pojistného.

(j) Podíl zajistitelů na pojistné technických rezervách

Společnost vykazuje v pasivech pojistné technické rezervy v jejich čisté výši, tj. po zohlednění podílu zajistitelů. Výše tohoto podílu je stanovena na základě ustanovení příslušných zajistných smluv, způsobů zúčtování se zajistiteli a dále s přihlédnutím k principu opatrnosti.

Společnost vykazuje podíl zajistitelů na rezervě na nezasloužené pojistné, na rezervě na pojistná plnění a na rezervě pojistného neživotních pojištění. Zajistitel se nepodílí na dalších pojistné technických rezervách.

(k) Finanční umístění (investice)

Dluhové cenné papíry

Dluhové cenné papíry jsou účtovány k okamžiku pořízení v pořizovací ceně.

Pořizovací cenou se rozumí cena, za kterou byl dluhový cenný papír pořízen, včetně nakoupeného alikvótního úrokového výnosu a přímých nákladů souvisejících s jeho pořízením.

Společnost provádí amortizaci prémie nebo diskontu u veškerých dluhopisů a ostatních cenných papírů s pevným výnosem držených k datu účetní závěrky. Prémie či diskont jsou rozpouštěny do výkazu zisku a ztráty od okamžiku pořízení do data splatnosti rovnoměrně. Amortizované dluhopisy a ostatní cenné papíry s pevným výnosem jsou k rozvahovému dni přeceněny na reálnou hodnotu.

Reálnou hodnotou se rozumí tržní hodnota, která je vyhlášena na tuzemské či zahraniční burze nebo na jiném veřejném (organizovaném) trhu. Společnost používá tržní hodnotu, která je vyhlášena k okamžiku ne pozdějšímu, než je datum sestavení účetní závěrky, a nejvíce se blížícímu okamžiku tomuto datu. Není-li tržní hodnota k dispozici nebo nedostatečně vyjadřuje reálnou hodnotu, je reálná hodnota stanovena metodou odborného odhadu.

Společnost klasifikuje dluhové cenné papíry jako cenné papíry držené k prodeji.

Přecenění dluhových cenných papírů držených k prodeji je zaúčtováno výsledkově.

Pokud jsou dluhové cenné papíry denominovány v cizí měně, je jejich hodnota přepočtena na českou měnu aktuálním kurzem vyhlášeným ČNB a kurzový rozdíl se stává součástí přecenění reálnou hodnotou.

U dluhových cenných papírů, kde došlo z důvodu změny legislativy ke změně účtování přečehovacích rozdílů z bilančního na výsledkové, se kumulované přečehovací rozdílů zaúčtované v bilanci odúčtují do výkazu zisku a ztráty až v případě prodeje nebo splatnosti daného cenného papíru.

Akcie a ostatní cenné papíry s proměnlivým výnosem

Akcie a ostatní cenné papíry s proměnlivým výnosem jsou účtovány k okamžiku pořízení v pořizovací ceně.

Pořizovací cenou se rozumí cena, za kterou byly akcie a ostatní cenné papíry s proměnlivým výnosem pořízeny, včetně přímých nákladů s jejich pořízením souvisejících.

K rozvahovému dni jsou akcie a ostatní cenné papíry s proměnlivým výnosem přeceněny na reálnou hodnotu.

Reálnou hodnotou se rozumí tržní hodnota, která je vyhlášena na tuzemské či zahraniční burze nebo na jiném veřejném (organizovaném) trhu. Společnost používá tržní hodnotu, která je vyhlášena k okamžiku ne pozdějšímu, než je datum sestavení účetní závěrky, a nejvíce se blížícímu tomuto datu. Není-li tržní hodnota k dispozici nebo nedostatečně vyjadřuje reálnou hodnotu, je reálná hodnota stanovena metodou odborného odhadu.

Přecenění akcií a ostatních cenných papírů s proměnlivým výnosem je promítnuto výsledkově.

Pokud jsou akcie a ostatní cenné papíry s proměnlivým výnosem denominovány v cizí měně, je jejich hodnota přepočtena na českou měnu aktuálním kurzem vyhlášeným ČNB a kurzový rozdíl se stává součástí přecenění reálnou hodnotou.

Depozita u finančních institucí

Depozita u finančních institucí jsou k okamžiku pořízení účtovány v nominálních hodnotách. Ke konci účetního období jsou tato aktiva přečehována na reálnou hodnotu. U krátkodobých depozit u finančních institucí je reálná hodnota představována nominální hodnotou včetně časového rozlišení úroků.

Pokud jsou depozita denominována v cizí měně, je jejich hodnota přepočtena na českou měnu aktuálním kurzem vyhlášeným ČNB a kurzový rozdíl se stává součástí přecenění. Přecenění je promítnuto výsledkově.

(l) Deriváty

Ostatní deriváty

Finanční deriváty, které nesplňují požadavky na aplikaci zajišťovacích účetnictví, případně deriváty, u kterých se společnost rozhodla neaplikovat zajišťovací účetnictví, jsou vykazovány v reálných hodnotách a zisky (ztráty) ze změny reálných hodnot jsou promítnuty výsledkově.

(m) Náklady a výnosy z finančního umístění

Náklady a výnosy z finančního umístění jsou prvotně zaúčtovány na netechnický účet a jejich poměrná část je následně převedena na technický účet neživotního pojištění. Jako klíč k přerozdělení nákladů a výnosů z finančního umístění se používá poměr mezi průměrnou hodnotou technických rezerv a průměrnou hodnotou finančního umístění.

Způsob účtování realizace finančního umístění

Společnost při účtování o realizaci finančního umístění používá tzv. „brutto“ metodu a v souladu s ní účtuje odděleně o veškerých výnosech z realizace ve výši prodejní ceny příslušných finančních instrumentů a zvláště o nákladech ve výši jejich účetní hodnoty.

(n) Dlouhodobý hmotný a nehmotný majetek

Dlouhodobý hmotný a nehmotný majetek je evidován v pořizovací ceně.

Dlouhodobý hmotný majetek v pořizovací ceně do 40 000 Kč a dlouhodobý nehmotný majetek v pořizovací ceně do 60 000 Kč je účtován do nákladů v účetním období, ve kterém byl pořízen. Roční odpisová sazba účetních odpisů vychází z předpokládané doby používání hmotného a nehmotného majetku.

Společnost stanovila následující plán účetních odpisů podle skupin majetku:

Dlouhodobý majetek	Metoda odpisu	Odpisová sazba v %
Software	rovnoměrně	25,00
Dopravní prostředky	rovnoměrně	25,00
Inventář	rovnoměrně	16,60
Trezory	rovnoměrně	8,33
Kancelářské stroje a přístroje	rovnoměrně	25,00
Výpočetní technika	rovnoměrně	25,00

(o) Přepočty cizích měn

Transakce prováděné během roku jsou přepočteny kurzem devizového trhu vyhlášeným ČNB, který je platný ke dni vzniku účetního případu, případně kurzem, při jakém byla transakce realizována.

Aktiva a pasiva v zahraniční měně jsou k rozvahovému dni přepočítána dle oficiálního kurzu ČNB platného k danému dni. Pokud nebylo výše uvedeno jinak, účtují se kurzové zisky a ztráty výsledkově.

(p) Opravné položky

Opravné položky jsou vytvářeny k pohledávkám a ostatním aktivům s výjimkou finančního umístění. Opravné položky vyjadřují přechodný pokles hodnoty jednotlivých aktiv stanovený na základě posouzení rizik provedeného vedením společnosti.

Opravné položky k pohledávkám za pojišťníky stanoví společnost na základě analýzy jejich návratnosti. Opravné položky jsou tvořeny paušálně na základě věkové struktury pohledávek a případně zohledňují riziko neplacení pro některé individuální případy.

(q) Daň z příjmů

Daň z příjmů za dané období se skládá ze splatné daně a ze změny stavu v odložené dani. Splatná daň zahrnuje daň vypočtenou z daňového základu s použitím daňové sazby platné v běžném roce a veškeré doměrky a vratky za minulá období.

Odložená daň vychází z dočasných rozdílů mezi účetní a daňovou hodnotou aktiv s použitím očekávané sazby daně z příjmů platné pro následující období.

O odložené daňové pohledávce se účtuje pouze v případě, kdy neexistuje pochybnost o jejím dalším daňovém uplatnění v následujících účetních obdobích.

(r) Konsolidace

Tato účetní závěrka je společností sestavena jako nekonsolidovaná. Údaje účetní závěrky společnosti se zahrnují do konsolidované účetní závěrky společnosti Česká pojišťovna a.s. se sídlem Spálená 16, Praha 1, sestavené podle Mezinárodních standardů finančního výkaznictví.

I. 5. Změny účetních metod a postupů

V roce 2004 byla uplatněna nová metodika výpočtu rezervy na pojistná plnění.

Nová metoda u pojištění pracovní neschopnosti a pojištění hospitalizace spočívá v zohlednění nákladů na pojistná plnění za celou dobu trvání pojistné události do stejného účetního období, jako je počátek pojistné události.

Změna metody měla dopad na výsledek hospodaření společnosti za rok 2004 ve výši -10 201 tis. Kč.

II. ZVLÁŠTNÍ OBSAH

II. 1. Neživotní pojištění

Přehled o neživotním pojištění v letech 2004 a 2003 je členěn podle následujících skupin pojištění:

Přímé pojištění tis. Kč	Pojistná odvětví	Předepsané pojistné v hrubé výši	Zasloužené pojistné v hrubé výši	Náklady na pojistná plnění v hrubé výši	Provozní výdaje v hrubé výši	Výsledek ze zajištění
úrazové a nemoci	1, 2					
2004		270 153	273 782	172 842	39 371	4 221
2003		190 708	194 124	130 914	46 063	4 612

II. 2. Celková výše hrubého předepsaného pojistného podle zemí

Všechny smlouvy byly uzavřeny na území České republiky.

II. 3. Přehled provizí

Celková výše provizí v rámci přímého pojištění dosáhla částky 12 317 tis. Kč a člení se následovně:

Neživotní pojištění	2004	2003
tis. Kč		
Druh provize		
Ziskatelské	6 227	4 530
Následné	6 090	5 575
Celkem	12 317	10 105

III. OSTATNÍ ÚDAJE

III. 1. Dlouhodobý nehmotný majetek

Dlouhodobý nehmotný majetek společnosti tvořily k 31. prosinci 2004 vedle zřizovacích výdajů následující položky:

tis. Kč	Software	Ostatní dlouhodobý nehmotný majetek	Celkem
Pořizovací cena k 1. 1. 2004	16 442	2 741	19 183
Přírůstky	313	–	313
Úbytky	–	–	–
Pořizovací cena k 31. 12. 2004	16 755	2 741	19 496
Oprávký k 1. 1. 2004	16 214	2 741	18 955
Odpisy	151	–	151
Úbytky oprávek	–	–	–
Oprávký k 31. 12. 2004	16 365	2 741	19 106
Zůstatková cena k 1. 1. 2004	228	–	228
Zůstatková cena k 31. 12. 2004	390	–	390

III. 2. Finanční umístění (investice)

(a) Reálná hodnota a pořizovací cena finančního umístění (investic)

tis. Kč	Reálná hodnota		Pořizovací cena	
	2004	2003	2004	2003
Druh finančního umístění (investic)				
Akcie a ostatní cenné papíry s proměnlivým výnosem	22 448	13 612	13 842	13 089
Dluhové cenné papíry	232 278	132 109	233 666	129 186
Depozita u finančních institucí	54 844	70 483	54 837	70 483
Deriváty	25	-29	–	–
Celkem	309 595	216 175	302 338	212 758

(b) Deriváty

Pevné termínové kontrakty

tis. Kč	Nominální hodnota		Reálná hodnota	
	2004	2003	2004	2003
Ostatní	19 492	6 222	25	-29

III. 3. Pohledávky a závazky

(a) Opravné položky k pohledávkám

K 31. prosinci 2004 byla hrubá výše pohledávek za pojistníky 81 419 tis. Kč (2003: 44 017 tis. Kč). K těmto pohledávkám byly stanoveny opravné položky ve výši 16 467 tis. Kč (2003: 14 641 tis. Kč).

(b) Opravné položky k pohledávkám za zprostředkovateli

K 31. prosinci 2004 byly stanoveny opravné položky k pohledávkám za zprostředkovateli ve výši 346 tis. Kč (2003: 334 tis. Kč).

(c) Ostatní pohledávky

tis. Kč	2004	2003
Pohledávky za podniky ve skupině	290	0
Odložená daňová pohledávka	5 150	0
Ostatní pohledávky	77	2 262
Ostatní pohledávky celkem	5 517	2 262

(d) Závazky a pohledávky z pasivního zajištění

Společnost vykazuje pasivní saldo závazků a pohledávek vůči zajistitelům ve výši 17 367 tis. Kč (2003: 11 240 tis. Kč).

III. 4. Pohledávky a závazky vůči podnikům ve skupině

tis. Kč	Krátkodobé pohledávky		Krátkodobé závazky	
	2004	2003	2004	2003
Česká pojišťovna	73 238	13 988	42 465	11 518
Ostatní	290	472	287	766
Celkem	73 528	14 460	42 752	12 284

Nárůst pohledávek a závazků ve srovnání s rokem 2003 je způsoben tím, že od 1. 7. 2004 nedocházelo ke vzájemnému zúčtování pohledávek a závazků.

III. 5. Dlouhodobý hmotný majetek

tis. Kč	Automobily	Inventář	Ostatní	Celkem
Pořizovací cena k 1. 1. 2004	945	11 127	111	12 183
Přírůstky	–	241	–	241
Úbytky	–	4 800	–	4 800
Pořizovací cena k 31. 12. 2004	945	6 568	111	7 624
Oprávký k 1. 1. 2004	275	9 622	51	9 948
Odpisy	236	471	–	707
Úbytky oprávek	–	4 800	–	4 800
Oprávký k 31. 12. 2004	511	5 293	51	5 855
Zůstatková cena k 1. 1. 2004	670	1 505	60	2 235
Zůstatková cena k 31. 12. 2004	434	1 275	60	1 769

III. 6. Přechodné účty aktiv a pasiv

(a) Zůstatek časově rozlišených pořizovacích nákladů na pojistné smlouvy

tis. Kč	2004	2003
Neživotní pojištění	8 430	5 435

(b) Dohadné položky pasivní

tis. Kč	2004	2003
Roční prémie	1 229	1 899
Ostatní	97	85
Celkem	1 326	1 984

III. 7. Vlastní kapitál

(a) Základní kapitál

Registrovaný základní kapitál se skládá ze 100 ks akcií na jméno v zaknihované podobě v nominální hodnotě 1 000 000 Kč. K 31. prosinci 2004 bylo splaceno 100 % základního kapitálu, tj. 100 000 tis. Kč.

Výše základního kapitálu společnosti je v souladu s požadavky zákona o pojišťovnictví, s ohledem na pojistná odvětví, ve kterých společnost oprávněně podniká.

Vzhledem ke skutečnosti, že společnost získala povolení k provozování činnosti před 1. dubnem 2004, tj. před dnem účinnosti zákona č. 39/2004 Sb., kterým se novelizuje zákon o pojišťovnictví, není povinna navýšit základní kapitál podle ustanovení § 9 zákona o pojišťovnictví v platném znění.

(b) Ostatní kapitálové fondy

tis. Kč	2004	2003
Oceňovací rozdíly z přecenění majetku a závazků	-3	1 281

(c) Oceňovací rozdíly z přecenění majetku a závazků reálnou hodnotou

tis. Kč	2004	2003
Zůstatek k 1. 1.	1 281	1 484
Odúčtování salda oceňovacích rozdílu z přecenění finančního umístění do výkazu zisku a ztráty při realizaci nebo trvalém snížení hodnoty nebo při splatnosti	-1 783	-371
Změna odložené daně	499	168
Zůstatek k 31. 12.	-3	1 281

(d) Plánované rozdělení zisku vytvořeného v běžném období

tis. Kč	2004	2003
Zisk běžného období		47 296
Příděl do zákonného rezervního fondu		2 365
Nerozdělený zisk		44 931

III. 8. Technické rezervy

(a) Přehled technických rezerv

2004	Hrubá výše	Podíl zajistitelů	Čistá výše
tis. Kč			
Rezerva na nezasloužené pojistné	41 313	11 949	29 364
Rezerva na pojistná plnění	89 251	10 724	78 527
Vyrovnávací rezerva	11 289	–	11 289
Rezerva pojistného neživotních pojištění	137 023	40 713	96 310
Celkem	278 876	63 386	215 490

2003	Hrubá výše	Podíl zajistitelů	Čistá výše
tis. Kč			
Rezerva na nezasloužené pojistné	44 942	12 967	31 975
Rezerva na pojistná plnění	20 190	5 637	14 553
Vyrovnávací rezerva	8 057	–	8 057
Rezerva pojistného neživotních pojištění	116 721	34 723	81 998
Celkem	189 910	53 327	136 583

(b) Rezerva na nezasloužené pojistné (hrubá výše)

tis. Kč	2004	2003
Neživotní pojištění	41 313	44 942

(c) Rezerva na pojistná plnění

Výsledek likvidace pojistných událostí

Rozdíl mezi výší rezervy na pojistná plnění vytvořené k 1. lednu 2004, platbami (které se týkaly pojistných událostí zohledněných v této rezervě) a stavem této rezervy k 31. prosinci 2004 představuje výsledek likvidace pojistných událostí.

Jeho čistá výše je uvedena v následujícím přehledu:

tis. Kč	2004	2003
Pojistné odvětví		
Pojištění úrazu a nemoci	3 204	876

Výpočet vychází z loňského výpočtu rezervy na pojistné plnění – viz I. 5.

(d) Vyrovnávací rezerva

tis. Kč	2004	2003
Pojistné období		
Pojištění úrazu a nemoci	11 289	8 057

Pro výpočet rezervy v ostatních odvětvích použila společnost následující sazby:

Sazba pro tvorbu rezervy (Si)	0,03
Maximální hranice vyrovnávací rezervy (SMARi)	0,20
Horní mez škodného poměru (MALi)	0,65

(e) Rezerva pojistného neživotních pojištění (hrubá výše)

tis. Kč	Počáteční zůstatek	Tvorba	Čerpání	Konečný zůstatek
Neživotní pojištění	116 721	20 309	7	137 023

III. 9. Finanční závazky nevykázané v rozvaze

Závazky z pronájmu

Společnost má ke dni účetní závěrky závazek platit finanční leasing zařízení v příštím roce, smlouva končí k 16. červnu 2005; celková hodnota tohoto závazku bude činit přibližně 33 tis. Kč.

III. 10. Možné budoucí závazky

Soudní spory

Společnost v současné době eviduje celkem 8 sporů na plnění z pojištění. Z převážné části se jedná o uplatnění nároků po zániku pojištění v případech, kdy pojistitel odmítl plnit z pojistné smlouvy pro zatažený zdravotní stav. Z těchto sporů neočekáváme vyšší požadavky na plnění, neboť naše důkazní prostředky se opírají o posudky revizních a poradních lékařů pojistitele a zdravotní stav žalobců před sjednáním pojištění je zdokumentován ve zdravotní dokumentaci ošetřujících lékařů. Z těchto důvodů tedy nebyla vytvářena žádná rezerva.

III. 11. Doplnující údaje k výkazu zisku a ztráty

(a) Správní náklady

tis. Kč	2004	2003
Osobní náklady (mzdy, sociální a zdravotní pojištění)	12 935	16 773
Nájemné	7 277	6 738
Následné provize	6 090	5 575
Investiční majetek	1 703	1 024
Poštovné	1 397	1 300
Ostatní správní náklady	3 112	5 291
Správní náklady celkem	32 514	36 701

(b) Zaměstnanci a vedoucí pracovníci

Průměrný počet zaměstnanců a vedoucích pracovníků a přijaté odměny za rok 2004 a 2003:

2004	Průměrný počet zaměstnanců	Mzdové náklady	Sociální a zdravotní pojištění	Ostatní náklady
Zaměstnanci	38	8 974	3 034	–
Vedoucí pracovníci	10	5 752	1 929	–
Celkem	48	14 726	4 963	–
2003	Průměrný počet zaměstnanců	Mzdové náklady	Sociální a zdravotní pojištění	Ostatní náklady
Zaměstnanci	42	9 900	3 271	–
Vedoucí pracovníci	12	4 964	1 635	–
Celkem	54	14 864	4 906	–

(c) Odměňování členů správních, řídicích a dozorčích orgánů

V průběhu účetního období roku 2004 a 2003 obdrželi členové správních, řídicích a dozorčích orgánů následující odměny:

2004	Členové představenstva	Členové dozorčí rady
tis. Kč		
Poskytnuté odměny (peněžní i nepeněžní)	231	215
Výplaty celkem	231	215
2003	Členové představenstva	Členové dozorčí rady
tis. Kč		
Poskytnuté odměny (peněžní i nepeněžní)	230	193
Výplaty celkem	230	193

(d) Převody nákladů mezi technickými účty a netechnickým účtem

Celková výše nákladů, které byly převedeny mezi technickým účtem neživotního pojištění a netechnickým účtem na základě klíče uvedeného v bodě I. 4. (m), činila ke dni účetní závěrky 10 384 tis. Kč (2003: 8 107 tis. Kč).

(e) Výsledek netechnického účtu

Výsledek netechnického účtu činil k 31. prosinci 2004 ztrátu ve výši -1 452 tis. Kč (2003: zisk 2 826 tis. Kč).

(f) Zisk před zdaněním

Zisk před zdaněním k 31. prosinci 2004 činil 42 147 tis. Kč (2003: 3 081 tis. Kč).

III. 12. Daň

Daň splatná

Za rok 2004 nevznikla společnosti daňová povinnost z titulu splatné daně z příjmů právnických osob.

Daň odložená

Společnost vykazuje odloženou daňovou pohledávku ve výši 5 150 tis. Kč.

Vykázané odložené daňové pohledávky a závazky jsou následující:

tis. Kč	Pohledávky		Závazky		Rozdíl	
	2004	2003	2004	2003	2004	2003
Dočasné rozdíly						
Ztráty z minulých let	5 149	–	–	–	5 149	–
Oceňovací rozdíly z přecenění majetku a závazků	1	–	–	498	1	-498
Ostatní dočasné rozdíly						
Odložená daňová pohledávka/závazek	5 150	–	–	498	5 150	-498
Kompensace souvisejících odložených daňových pohledávek a závazků	–	–	–	–	–	–
Odložená daňová pohledávka/závazek	5 150	–	–	498	5 150	-498

III. 13. Následné události

K datu sestavení účetní závěrky nebyly vedení společnosti známy žádné události, které by si vyžádaly úpravu účetní závěrky společnosti.

V Praze dne 7. dubna 2005

Ing. Přemysl Gistr

předseda představenstva a generální ředitel

Zpráva o vztazích mezi propojenými osobami

Společnost uzavřela v účetním období roku 2004 se společností Česká pojišťovna a.s. se sídlem na adrese Spálená 75/16, 113 04 Praha 1, IČ: 45272956 (dále jen „ČP“), následující smluvní dokumenty:

- Smlouvu o zpřístupnění osobních údajů zpracovávaných ČP v databázích označených DACP a KDP ze dne 29. 9. 2004. Ze smlouvy nevznikly společnosti v roce 2004 žádné finanční závazky nebo pohledávky.
- Dohodu o úhradě nákladů za zajištění účasti zaměstnanců na školení a účasti na Zimních sportovních hrách ČP. Ze smlouvy nevznikla společnosti újma.
- Pojistnou smlouvu na skupinové pojištění č. 19100573/2003, která nabyla účinnosti dnem 1. 1. 2004. Smlouva na skupinové pojištění byla sjednána na dobu 1 roku. Na základě smlouvy poskytovala společnost doplňkové pojištění osob (pojištění nemoci a úrazu) k pojištění odpovědnosti za škodu způsobenou provozem vozidla (POV), které poskytuje pojistníkům ČP pro skupinu dvou a více vozidel. Ze smlouvy nevznikla společnosti újma.
- Zajišťovací smlouvu č. 4 313 pro krytí rizik soukromého zdravotního pojištění a úrazového pojištění. Smlouva nabyla účinnosti dnem 1. 1. 2004 a byla uzavřena na dobu neurčitou. Zajišťovací smlouva upravuje standardní způsob zajištění pojistných produktů ve vymezeném předmětu podnikání společnosti a ze smlouvy nevznikla společnosti újma.
- Zajišťovací smlouvu (Health Reinsurance Agreement 2004) ze dne 30. 6. 2004 sjednanou mezi Českou pojišťovnou a.s. jako retrocedentem, společností CP Reinsurance Company Ltd., Nicosia, Cyprus jako zajistitelem a Českou pojišťovnou ZDRAVÍ a.s. jako cedentem. Smlouva navazuje na Zajišťovací smlouvu č. 4 313 a ze smlouvy nevznikly společnosti v roce 2004 žádné finanční závazky nebo pohledávky.
- Smlouvu o spolupráci a zajištění hromadných plateb ze dne 16. 12. 2004. Předmětem smlouvy je spolupráce smluvních stran při úhradě příspěvků zaměstnavatele na soukromé životní pojištění zaměstnanců, poskytované ve smyslu ustanovení § 24 odst. 2 písm. z) zákona č. 586/1992 Sb., o daních z příjmů, v platném znění. Ze smlouvy nevznikly společnosti v roce 2004 žádné finanční závazky nebo pohledávky.
- Dohodu o ukončení Smlouvy o podnájmu nebytových prostor v objektu Kodaňská Office Center, s.r.o., ze dne 31. 3. 2004. Smluvní dokument upravuje způsob vypořádání závazků účastníků po zániku podnájemního vztahu; z dohody nevznikla společnosti újma.
- Smlouvu o podnájmu nebytových prostor v objektu na adrese Litevská 1174/8, Praha 10 ze dne 31. 5. 2004. Smlouva upravuje standardní úpravu podnájemního vztahu včetně stanovení výše úhrady za podnájem nebytových prostor a plnění za služby spojené s podnájmem nebytových prostor. Ze smlouvy nevznikla společnosti újma.

Mezi společností a společností PPF Asset Management a.s. se sídlem Na Pankráci 121/1658, 140 21 Praha 4, IČ 25629123, byl v roce 2004 uzavřen:

- Dodatek č. 1 ze dne 29. 9. 2004 ke Smlouvě o obhospodařování ze dne 31. 10. 2003. Dodatkem byly nově definovány kontaktní osoby obchodníka. Ze smluvního dokumentu nevznikly společnosti v roce 2004 žádné finanční závazky nebo pohledávky.
- Dodatek č. 2 ze dne 27. 12. 2004 ke Smlouvě o obhospodařování ze dne 31. 10. 2003. Zmíněným dodatkem ke smlouvě byl upraven způsob úhrady odměny obchodníka z Investičního účtu klienta. Ze smlouvy nevznikla společnosti újma.

Společnost zpracovala a ve stanoveném termínu předložila Ministerstvu financí ČR zprávu o významných obchodních činnostech uskutečněných v účetním období mezi pojišťovnami ve skupině České pojišťovny a.s., a to v rozsahu vymezeném ustanovením § 26d odst. 3 zákona č. 363/1999 Sb., o pojišťovnictví, v platném znění.

Závěrečné prohlášení představenstva

Prohlašujeme, že jsme do zprávy o vztazích mezi propojenými osobami společnosti Česká pojišťovna ZDRAVÍ a.s. vyhotovované dle § 66a odst. 9 obchodního zákoníku pro účetní období od 1. 1. 2004 do 31. 12. 2004 uvedli veškeré v tomto účetním období uzavřené či uskutečněné a nám k datu podpisu této zprávy známé:

- smlouvy mezi propojenými osobami,
- plnění a protiplnění poskytnuté propojeným osobám,
- jiné právní úkony učiněné v zájmu těchto osob,
- veškerá opatření přijatá nebo uskutečněná v zájmu těchto osob nebo na jejich popud.

Prohlašujeme, že si nejsme vědomi skutečnosti, že by z výše uvedených smluv nebo opatření vznikla společnosti Česká pojišťovna ZDRAVÍ a.s. majetková újma.



Ing. Přemysl Gistr

předseda představenstva a generální ředitel

Osoby zodpovědné za výroční zprávu

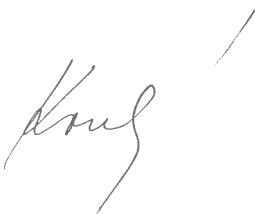
Čestné prohlášení

Prohlašuji, že údaje uvedené v této výroční zprávě odpovídají skutečnosti a žádné podstatné okolnosti nebyly opomenuty či zkresleny.



Ing. Přemysl Gistr

předseda představenstva a generální ředitel



Ing. Eva Koubová

účetní a controllingový manager

Slovníček pojišťovacích pojmů

Pojem	Vysvětlivka
Asistenční služba	pomoc poskytovaná osobám, které se ocitnou v nouzi během cestování nebo při pobytu mimo místo svého trvalého bydliště.
Benchmark	srovnávací základna.
Cross-selling	metoda prodeje, kdy spolupracující společnosti prodávají vzájemně své produkty.
Likvidace pojistné události	soubor činností spojených s vyřizováním pojistné události, který počíná zahájením šetření nutného ke zjištění povinnosti pojišťovny plnit a rozsahu této povinnosti a končí stanovením výše pojistného plnění.
Nezasloužené pojistné	část předepsaného pojistného podle uzavřené pojistné smlouvy, která časově souvisí s následujícím účetním obdobím, bez ohledu na to, zda pojistné bylo zaplaceno.
Odložená daňová pohledávka	úctování odložené pohledávky – zohlednění hodnoty některých daňových nákladů uznatelných v budoucnosti.
Pojistné podmínky	podmínky zpracované pojistitelem pro uzavírání pojistných smluv pro jednotlivá pojistná odvětví, pro skupiny těchto odvětví nebo pro jednotlivé typy pojištění uzavíraných v rámci pojistného odvětví, zejména všeobecné pojistné podmínky.
Pojistné riziko	možnost vzniku nahodilé události, se kterou je spojena povinnost pojišťovny uhradit vzniklou škodu nebo vyplátit sjednanou částku.
Pojistník	osoba, která s pojišťovnou uzavřela pojistnou smlouvu.
Pojistný kmen	soubor uzavřených pojistných smluv.
Pojišťovací agent	právnícká nebo fyzická osoba, která provádí zprostředkovatelskou činnost v pojištvnictví na základě smlouvy s pojišťovnou.
Pojišťovací činnost	uzavírání pojistných smluv pojišťovnou podle zvláštního právního předpisu, správa pojištění a poskytování plnění z pojistných smluv. Součástí pojišťovací činnosti je nakládání s aktivy, jejichž zdrojem jsou technické rezervy pojišťovny (finanční umístění), uzavírání smluv pojišťovnou se zajišťovny o zajištění závazků pojišťovny vyplývajících z jí uzavřených pojistných smluv (pasivní zajištění) a činnost směřující k předcházení vzniku škod a zmírňování jejich následků (zábranná činnost).
Prostředky technických rezerv	dočasně volné prostředky z přijatého pojistného; tyto prostředky se investují.
Předepsané pojistné	předpis pojistného, objem pojistného splatného v určitém období, které na základě uzavřených smluv očekáváme od pojištníků. Obsahuje i předepsané pojistné, které budeme postupovat zajišťovatelům, a předepsané pojistné od zajišťovatelů. U zákonných pojištění předepsané pojištění představuje přijaté pojistné zaplacené pojištníky.
Rezerva na pojistná plnění se dělí na:	– rezervu na pojistná plnění ze škod nastalých, ale neodhlášených v běžném účetním období (IBNR), – rezervu na pojistná plnění ze škod nastalých, ohlášených, ale nevyřízených (zcela nebo zčásti) v běžném účetním období (RBNS).
Rezerva na nezasloužené pojistné	představuje část předepsaného pojistného v běžném účetním období, která se vztahuje k budoucím účetním obdobím, někdy se pro ni používá výraz přenášky pojistného.
Vyrovnávací rezerva	tvorí se na vyrovnání větších meziročních výkyvů ve výplatách pojistného plnění.
Solventnost	schopnost pojišťovny trvale zabezpečit vlastními zdroji úhradu závazků z pojišťovací činnosti.
Splnitelnost závazků	schopnost pojišťovny uhradit v daném okamžiku všechny závazky vzniklé z provozované pojišťovací činnosti včetně závazků splatných v následujících účetních obdobích.
Správa pojištění	soubor činností směřujících k udržení a aktualizaci stavu pojistných smluv.
Technická rezerva	odhad hodnoty závazků pojišťovny vůči klientům.
Zajištění	pasivní, odevzdané; ČPZ se zajišťuje u ostatních zajištníků.
Zajišťovací smlouva	smlouva, kterou se zajišťovna zavazuje poskytnout pojišťovně ve sjednaném rozsahu plnění, nastane-li nahodilá událost ve smlouvě blíže označená, a pojišťovna se zavazuje platit zajišťovně ve smlouvě určenou část pojistného z pojistných smluv uzavřených pojišťovnou.
Zasloužené pojistné	část předepsaného pojistného podle uzavřené pojistné smlouvy, která časově souvisí s probíhajícím účetním obdobím, bez ohledu na to, zda pojistné bylo zaplaceno.
Zprostředkovatelská činnost	odborná činnost směřující k uzavírání pojistných smluv a činnosti s tím související.

do 31. 3. 2004

Název společnosti: Česká pojišťovna ZDRAVÍ a.s.
Sídlo společnosti: Kodaňská 1441/46, 100 10 Praha 10, Česká republika
Telefon: +420 234 068 181
Fax: +420 234 068 482
E-mail: pojistovna@zdravi.cz
Internet: www.zdravi.cz
Bankovní spojení: 195437830237/0100 – Komerční banka, a.s.
Auditor: KPMG Česká republika Audit, s.r.o.

od 1. 4. 2004

Název společnosti: Česká pojišťovna ZDRAVÍ a.s.
Sídlo společnosti: Litevská 1174/8, 100 05 Praha 10, Česká republika
Telefon: +420 267 222 515
Fax: +420 267 222 936
E-mail: pojistovna@zdravi.cz
Internet: www.zdravi.cz
Bankovní spojení: 195437830237/0100 – Komerční banka, a.s.
Auditor: KPMG Česká republika Audit, s.r.o.

